



STARFSENDURHÆFING
NORÐURLANDS

Ársskýrsla

Starfsárið júní 2011 til 15. maí 2012



Við náum árangri með því að stefna öll að sama marki



Efnisyfirlit

Formáli	2
Inngangur	3
Um Starfsendurhæfingu Norðurlands	3
Hlutverk	3
Markmið	3
Markhópur	4
Fjármögnun	4
Starfsmannahald	4
Samstarfsaðilar og verktakar	5
Starfsemin	5
Starfið síðasta starfsár	7
Fjöldi tilvísana	8
Biðlisti	8
Fjöldi notenda þjónustu SN síðasta starfsár	9
Þjónustuleiðir sem í boði voru síðasta starfsár	10
BYR – undirbúningashópur	10
BYR – námshópur	10
Brúin	11
ETNA	11
Gæfubrúin	12
Kvennasmiðjan	13
Breyttur lífsstíll	13
Fjallabyggð og Dalvík	14
Norðurland vestra	14
Eftirfylgd	15
SUB-SCRIPT	15
Staða þeirra notenda sem hafa þegið þjónustu hjá SN á starfsárinu	16
Samantekt	16

Formáli

Þetta starfsár Starfsendurhæfingar Norðurlands hefur eins og öll árin einkennst af aukinni eftirspurn eftir þjónustu. Mun fleiri einstaklingar hafa leitað eftir aðstoð við úrlausn sinna mála og vandamálin eru fleiri og flóknari en áður. Ræður þar mestu afleiðingar þeirra breytinga sem urðu á högum okkar seinnipart ársins 2008. Aldrei hafa jafn margir notið þjónustu SN og liðið ár. Á sama tíma eru kröfur um hagræðingu verulegar því að samningar við ríkið hafa verið óbreyttir að krónutölu þennan tíma. Framlenging samninga er yfirleitt sex mánuðir í senn og frágengið rétt áður en þeir renna út. Þetta skapar verulegt óöryggi fyrir starfsemi sem hún má alls ekki við. Óöryggi er einn versti óvinur margra þeirra sem verið er að aðstoða. Við þessu hefur starfsfólk SN brugðist við með því að taka á sig aukna vinnu og stuðlað að meiri samþættingu og þannig hefur kostnaður við aðkeypta vinnu minnkað. Eiga þau miklar þakkir skilið fyrir.

Til að reyna að bæta úr þessu óöryggi varðandi reksturinn voru að frumkvæði SN stofnuð Samtök stjórnna starfsendurhæfingarstöðva og var það gert í byrjun desember s.l.. Stjórn samtakanna hefur haft í nógu að snúast frá stofnun en gengið frekar illa að ná áheyrn yfirvalda. Nú liggur fyrir Alþingi frumvarp um atvinnutengda starfsendurhæfingu og starfsendurhæfingarsjóði. Þar er margt gott á ferðinni en samt svo að ef ekki næst fram breyting á nokkrum ákvæðum frumvarpsins eiga flestir skjólstæðingar SN ekki rétt á starfsendurhæfingu því þeir uppfylla ekki skilyrði um atvinnutengda starfsendurhæfingu. Vandí þeirra er of mikill til að réttur sé til staðar. Þó að ríkið vilji tryggja að starfsemi starfsendurhæfingarstöðvanna haldi áfram, vill það á hinn bóginn losna undan vissum greiðsluskuldbindingum í fyrrnefndum lögum í staðinn og í dag er óljóst hvernig þessu reiðir af.

Kristnesi, 21.maí 2012.

Ingvar Þóroddsson
Formaður stjórnar SN

Inngangur

Ársskýrsla Starfsendurhæfingar Norðurlands mun varpa ljósi á það starf sem fram hefur farið síðastliðið starfsár. Starfsárið sem um er fjallað er frá júní 2011 til 15. maí 2012. Rekstarreikningurinn er almanaksárið 2011.

Stjórn Starfsendurhæfingar Norðurlands (SN) er skipuð fulltrúum frá stofnaðilum SN. Ingvar Þóroddsson fulltrúi FSA er formaður stjórnar. Erla Björg Guðmundsdóttir er fulltrúi SÍMEY, Guðrún Sigurðardóttir, fulltrúi Akureyrarbæjar er varaformaður og ritari, meðstjórnendur eru; Guðmundur B. Guðmundsson, fulltrúi Stapa Lífeyrissjóðs og Jón Helgi Björnsson, fulltrúi Heilbrigðisstofnunar Þingeyinga.

Varamenn eru: Soffía Gísladóttir, fulltrúi Vinnmálastofnunar, Margrét Guðjónsdóttir, frá HAK, Ásta Guðný Kristjánsdóttir, fulltrúi KEA, Laufey Petrea Magnúsdóttir, fulltrúi FSH og Alma Lilja Ævarsdóttir, fulltrúi FSP.

Frá ársfundi félagsins í júní 2011 hafa verið haldnir 6 stjórnarfundir.

Um Starfsendurhæfingu Norðurlands

Starfsendurhæfing Norðurlands, var stofnuð 9. febrúar 2006. Áður hafði Starfsendurhæfingin verið starfrækt undir merkjum Heilbrigðisstofnunar Þingeyinga (FSH), Félags- og skólaþjónustu Þingeyinga (FSP) og Framhaldsskólans á Húsavík í fjögur ár.

Forsaga SN er sú að árið 2002 fór af stað undirbúningur tilraunaverkefnis á Húsavík sem miðaði að því að mæta þeirri miklu þörf sem upp var komin þar sem mikil fjölgun öryrkja var á þessu svæði. Verkefnið fékk vinnuheitið BYR starfsendurhæfing og um haustið 2003 hófu 16 þátttakendur endurhæfingu.

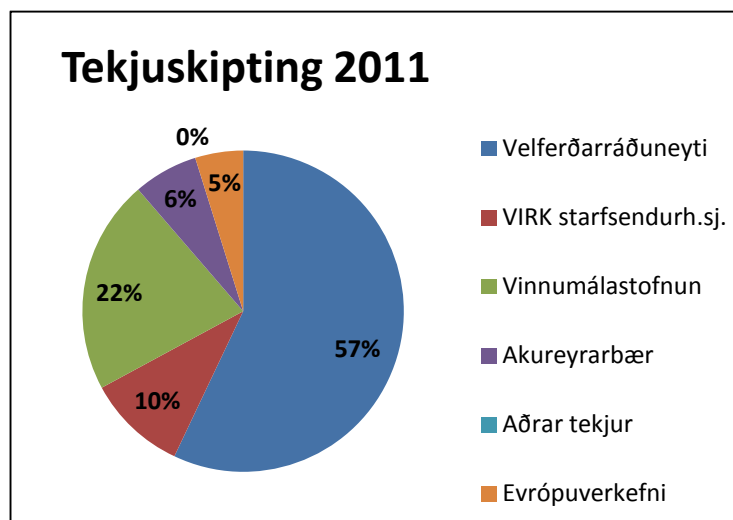
Árið 2005 hófst vinna við yfirfærslu verkefnisins á Eyjafjarðarsvæðið í samvinnu við Heilsuklasa Vaxtarsamnings Eyjafjarðarsvæðis.

Hlutverk SN er að veita starfsendurhæfingu þeim einstaklingum sem vegna veikinda, slysa og félagslegra erfiðleika eru að vinna að endurkomu út á vinnumarkaðinn.

Markmið SN er að veita þátttakendum sínum ráðgjöf og stuðning á heildstæðan hátt á meðan á endurhæfingu stendur. Unnið er með alla þá þætti sem hver þátttakandi metur í samráði við ráðgjafa SN, að hann þurfi á að halda til að komast aftur út á vinnumarkaðinn. Hugmyndin er sú að þátttakandinn komi með virkum hætti að sinni endurhæfingu strax í upphafi og byrji þ.a.l. strax að axla ábyrgð á sinni endurhæfingu. Hlutverk SN er að útvega þá þjónustu sem hann þarf. SN býður upp á mismunandi endurhæfingarleiðir. Ein leiðin er langtíma endurhæfing sem er námstengd en þátttakendur stunda einingabært nám á framhaldsskólastigi. SÍMEY hefur skipulagt það nám í samvinnu við VMA á Akureyri og /eða Framhaldsskólann á Húsavík. Margar styttri endurhæfingarleiðir eru einnig í boði. Auk þess er boðið upp á fjármálaráðgjöf, sálfræðiþjónustu, hópefli/sjálfsstyrkingu og líkamsþjálfun. Öll endurhæfingin miðar að því að einstaklingurinn fari í vinnu eða áframhaldandi nám að endurhæfingu lokinni. Einnig felur hugmyndin í sér samvinnu stofnana og kerfa um samþættingu velferðarþjónustu.

Markhópur Þátttakendur starfsendurhæfingarinnar eru einstaklingar sem eru á örorku- / endurhæfingarlífeyri hjá TR og lífeyrissjóðum. Einnig fólk sem er á bótum hjá Vinnumálastofnun eða sveitarfélagi auk einstaklinga hjá VIRK Starfsendurhæfingarsjóði.

Fjármögnun Þetta ár eins og svo mörg undanfarin ár hefur einkennst af miklu óöryggi hvað varðar fjármögnun SN. Á vormánuðum 2012 stefndi allt í að segja þyrfti upp öllu starfsfólki og leggja stofnunina niður, þar sem Velferðarráðuneytið tilkynnti að einungis yrði endurnýjaður samningur við SN sem nemur 20% af núverandi samningi. Rekstrarforsendur SN hefðu hrunið við þessa breytingu þar sem Velferðarráðuneytið er okkar stærsti verkkaupi, sjá mynd 1. tekjuskipting 2011. Það hefði þýtt að SN hefði getað þjónustað 16 einstaklinga á ársgrundvelli, en aðeins átta mánuði á ári fyrir allt Norðurland. Samningur sá sem unnið er eftir við Velferðarráðuneytið var gerður árið 2008. Þessi samningur hefur verið framlengdur óbreyttur í nokkra mánuði í senn frá áramótunum 2009/2010 er hann rann út. Velferðarráðuneytið hyggst fjármagna endurhæfingu fyrir þá einstaklinga sem búa við heilsubrest og er það mat ráðuneytisins að einungis 20% notenda þjónustunnar hjá SN búi við heilsubrest. Ekki var haft samráð við starfsmenn SN um mat á þeim hópi sem hingað sækir þjónustu. Samkvæmt okkar tölum þá er það mun hærra hlutfall notenda sem býr við heilsubrest, eða um 79%, sjá mynd 7 á bls. 10. Ástæða þessara erfiðleika hjá SN er m.a. vegna tilkomu Virk starfsendurhæfingarsjóðs. Nú hefur verið lagt fram á Alþingi lagafrumvarp um atvinnutengda starfsendurhæfingu og starfsendurhæfingarsjóð. Í því frumvarpi er gert ráð fyrir að Virk starfsendurhæfingarsjóður fjármagni alla starfsendurhæfingu í landinu. Hingað til hefur Virk aðeins fjármagnað innan við 10% af plássum hjá SN þó svo að það hlutfall hafi farið hækkandi undanfarið ár. Á síðasta starfsári var fjármagn frá Virk starfsendurhæfingarsjóði 10% af tekjum SN. Auk þess veitti Virk starfsendurhæfingarsjóður SN styrk vegna þróunarverkefnis sem SN vann í samvinnu við Sigrúnu Sigurðardóttur hjúkunarfræðing og doktorsnema í Lýðheilsufræðum. Verkefnið var þróun á endurhæfingarleið fyrir þolendur kynferðisofbeldis – Gæfuspor, til að vinna með afleiðingarnar ofbeldisins.



Mynd 1. Tekjuskipting

Hér má sjá tekjuskiptingu SN síðastliðið starfsár 57% tekna SN koma frá Velferðarráðuneytinu í gegnum þjónustusamning, 10% frá Virk starfsendurhæfingarsjóði, 22% frá Vinnumálastofnun, 6% frá Akureyrarbæ og 5% frá Evrópusambandinu v/ evrópuverkefnisins SUB-SCRIPT

Starfsmannahald

Fastráðnir stafsmenn SN eru nú nú í 6,90% stöðugildum.

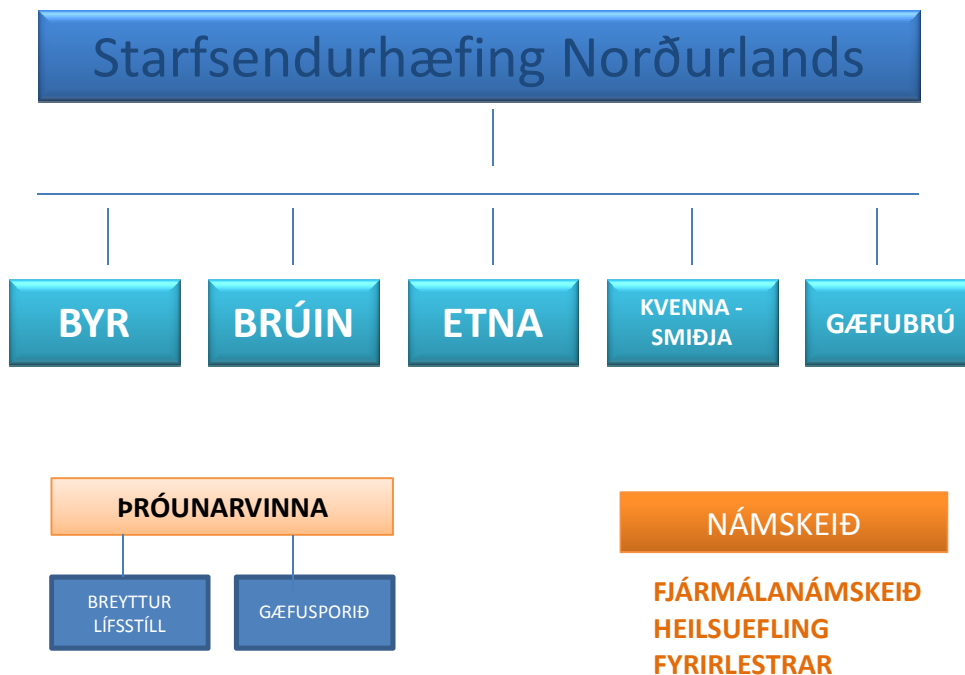
Samstarfsaðilar og verktakar

Samstarfsaðilar SN eru stofnaðilar og starfsmenn þeirra, s.s. lækna heilsugæslustöðva og FSA, ráðgjafar frá félagsþjónustu, Fjölskyldudeildar, Vinnumálastofnunar og VIRK Starfsendurhæfingarsjóðs. Mikið og gott samstarf hefur verið við Tryggingastofnun ríkisins varðandi þróun þess vinnulags sem unnið er eftir hjá SN.

Einnig er samstarf við ýmsa verktaka og sérfræðinga sem að endurhæfingunni koma, s.s. sálfræðinga, sjúkraþjálfara, geðlækna og fl. Stærstu verktakar SN eru SÍMEY, sem hefur séð um námstilboð fyrir þátttakendur og Efling, um sjúkraþjálfun.

Starfsemin

Á þessu starfsári hefur verið boðið upp á ýmsa möguleika í endurhæfingu. Fyrst skal nefna, -Byr - undirbúningsnámskeið, BYR - tveggja anna námsleið, Brúna stuðningsúrræði, ETNA - átta vikna endurhæfingu og Kvennasmiðju. Einnig var boðið upp á Breyttan lífsstíl sem var þróunarverkefni á síðasta ári og ákveðið að halda áfram þróun þess úrræðis. Áætlað var að bjóða upp á Gæfuspórið sem var einnig þróunarverkefni í fyrra í samvinnu við Virk Starfsendurhæfingarsjóð. Ekki náðist næg þátttaka svo því var frestað fram á haustið 2012. Gæfubrúin er þróunarverkefni í samvinnu við Vinnumálastofnun og hefur verið boðið upp á fjögur námskeið á starfsárinu. Einnig er boðið upp á einstaklingsbundna endurhæfingu fyrir þá þátttakendur sem ekki geta nýtt sér hefðbundnar endurhæfingarleiðir hjá SN. Starfsemi SN hefur verið í örri þróun og mikil endurskoðun farið fram á þeim endurhæfingarleiðum sem boðið er upp á. Á mynd 2 má sjá starfsemi SN. Frekari umfjöllun um hverja leið fer hér á eftir í kaflanum; þjónustuleiðir.

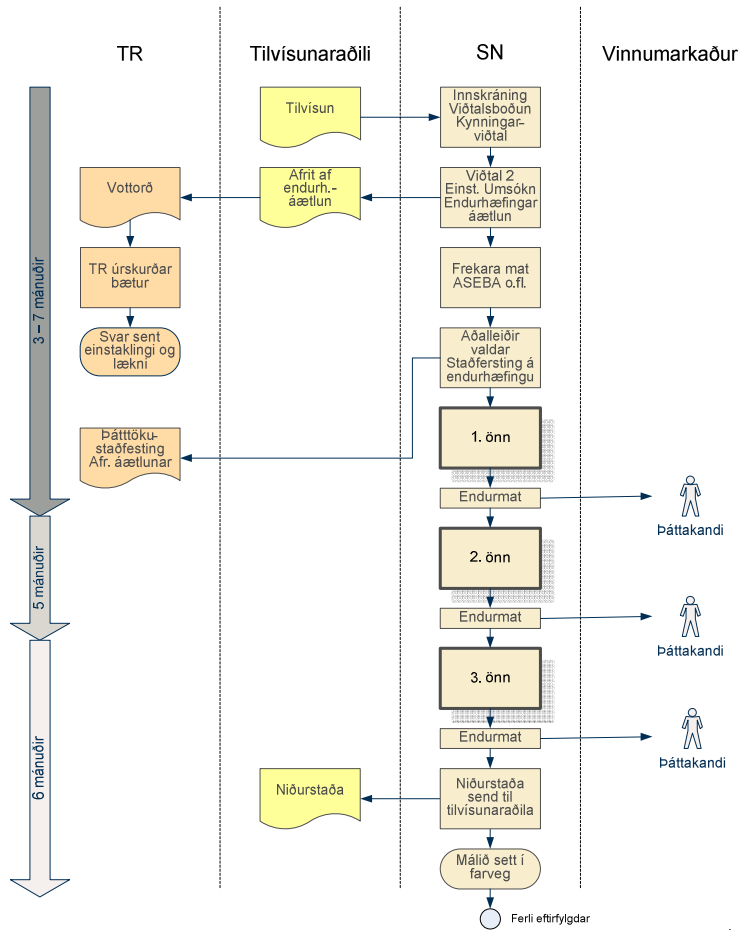


Mynd 2. Hér sést hvernig starfsemi SN hefur verið síðasta starfsárið.

Ferli endurhæfingar hjá SN



Ferli endurhæfingar



Hér sést ferill 18. mánaða endurhæfingar og þar má sjá að gert er ráð fyrir að einstaklingurinn geti fari í vinnu eða í nám hvenær sem er á tímabilinu.

Mynd 3. Flæðirit sem sýnir langtíma endurhæfingu.

Tilvísun berst frá tilvísunaraðila og fer þá fram viðtal og frekari greining á stöðu einstaklingsins. Mat er lagt á hvaða leið hentar umsækjanda best en því næst er gerð endurhæfingaráætlun í samvinnu við einstaklinginn.

Endurhæfingin hefst á undirbúningsnámskeiði sem varir í 4-6 mánuði sé talin þörf á því. Einnig er hægt að byrja aftur í ferlinu, oft hefur einstaklingurinn verið í einhvers konar endurhæfingu áður og því tilbúinn að fara í meiri og krefjandi vinnu strax. Á undirbúningsnámskeiðinu er unnið með einstaklingnum, m.a. í persónulegum markmiðum, unnið með fjármál, sé þörf á því. Hópefli er stór þáttur en einnig unnið með handverk en sú vinna hefur farið fram á Punktinum og námstengd verkefni. Boðið er upp á líkamsþjálfun og er hún undir handleiðslu sjúkraþjálfara.

Hópeflistímar skipa stóran sess í undirbúningsvinnunni sem hefur mikla þýðingu fyrir framhaldið enda rauður þráður í gegnum allt endurhæfingarferlið.

Að þessu loknu skiptist hópurinn upp í þá sérhæfðu leið sem hentar hverjum og einum þátttakanda en þær eru:

1. **BYR**, undirbúningsnámskeið, 4 – 6 mánuðir
2. **BYR**, námstengd endurhæfing, tvær námsannir með atvinnuþátttöku yfir sumarmánuðina ef einstaklingurinn er tilbúinn í það
3. **Brúin**, stuðningsúrræði fyrir þá sem eru í námi á eigin vegum og/eða fyrir þá sem eru komnir í vinnu en þurfa á stuðningi að halda. Myndaðir eru hópar sem hittast reglulega á tímabilinu
4. **ETNA** – 8 vikna heildræn endurhæfing
5. **Gæfubrúin**, fyrir þá sem eru í atvinnuleit
6. **Kvennasmiðja**, fyrir konur sem vilja efla sig og styrkja
7. **Breyttur lífsstíll**, fyrir þá sem þurfa á andlegri og líkamlegri uppbyggingu að halda, m.a. er lögð áhersla á að efla sjálfstraust og styrkja sjálfsmýnd einstaklingsins
8. **Annað** – einstaklingssamningar óháð sérstökum „hópum“

Starfið síðasta starfsár.

Umfang starfseminar hefur breyst talsvert á liðnu starfsári. Um síðustu áramót tók SN yfir þjónustu á Norðurlandi vestra að beiðni Starfsendurhæfingar Norðurlands vestra. Einnig hóf SN að veita þjónustu í Fjallabyggð og Dalvík frá 1. febrúar 2012. Má þá segja að ekkert svæði á Norðurlandi sé lengur utan þjónustu því starfssvæði SN nær nú yfir allt Norðurland. SN veitti þjónustu þetta starfsár á Akureyri, á Húsavík, í Fjallabyggð, Dalvík og á Norðurlandi vestra. Á Akureyri var boðið var upp á tvö BYR - undirbúningsnámskeið og tveir hópar voru í BYR - námstengdri endurhæfingu í samvinnu við SÍMEY. Fimm hópar voru í stuðningsúrræðinu Brúnni, tveir ETNA hópar voru á tímabilinu og einn hópur í Breyttum lífsstíl. Á Húsavík, Dalvík og Fjallabyggð voru flestir þátttakendur í Brúnni. Í Fjallabyggð og Dalvík voru sjö þátttakendur og á Húsavík voru 13 einstaklingar sem nýtt sér þjónustu SN á tímabilinu.

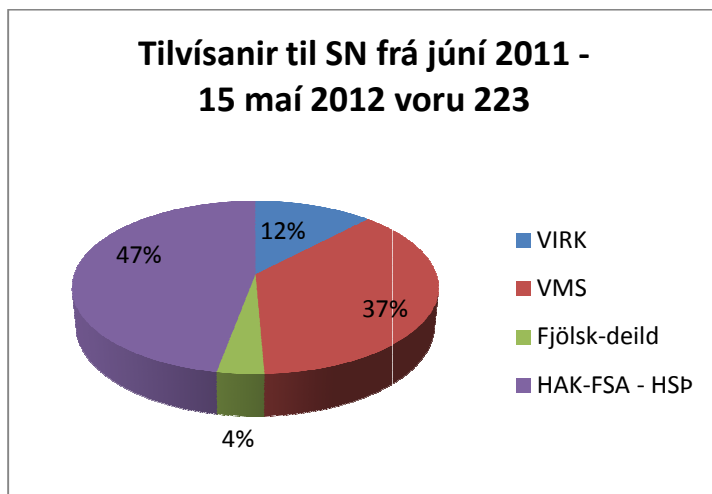
Þátttakendur SN fara margir á undirbúningsnámskeiðið og í framhaldi af því, í nám sem er einingabært á framhaldsskólastigi og /eða í aðrar endurhæfingarleiðir sem SN býður upp á. Reynt er að mæta þörfum hvers og eins þátttakanda og finna þá leið sem hentar honum best. Þátttakendur SN hafa mætt í hópefli, sálfræðiviðtöl, líkamspjálfun og nokkrir þátttakendur fóru í lesgreiningu. Einnig nýttu nokkrir þátttakendur sér viðtöl hjá sjálfstætt starfandi geðlækni með aðkomu SN. Flestir þátttakendur fóru á fjármálanámskeið og í framhaldi af því fóru þeir sem þurftu á því að halda í ráðgjöf. Einnig nýttu þátttakendur sér félagsráðgjöf, náms- og starfsráðgjöf og iðjuþjálfun hjá sérfræðingum SN. Þátttakendur nýttu sér reglulega stuðningsviðtöl hjá ráðgjöfum SN en þeir fylgjast með framvindu endurhæfingarinnar. Allir þátttakendur fylla út ASEBA (Achenbach) matslista en listinn hjálpar ráðgjafa við að meta stöðuna og auðveldar vinnu með þátttakandanum við markmiðssetningu og við endurmat á endurhæfingaráætluninni. Þessir listar eru einnig lagðir fyrir við lok endurhæfingar og

Því er hægt að meta árangur endurhæfingarinnar. Einnig fylla þátttakendur út listann Heilsutengd lífsgæði við upphaf og við lok endurhæfingar.

Aðsókn í þjónustu hjá SN hefur aukist um 36,8% á milli ára Mikil breyting hefur orðið á notendahópnum, fleiri einstaklingar sem þiggja þjónustu eiga við fjölþættan vanda að etja og þurfa þ.a.l. á lengri endurhæfingartíma að halda. Hér á eftir verður fjallað um fjölda tilvísana, fjölda notenda og stöðu þeirra sem þegið hafa þjónustu hjá SN á starfsárinu.

Fjöldi tilvísana

Síðasta starfsár var fjöldi tilvísana **223** frá 1. júní 2011 – 15. maí 2012. Í fyrra voru tilvísanir 163 og því eru um 36,8% aukningu að ræða á milli ára. Ef horft er til tveggja síðust ára þá er aukningin á þessum tveimur árum 125%. Mynd 4. sýnir í prósentum hvaðan tilvísanir til SN komu. Tilvísunaraðilar eru aðallega af heilbrigðissviði og frá Vinnumálastofnun. Einnig er aukning tilvísana frá Virk starfsendurhæfingarsjóði. VIRK Starfsendurhæfingarsjóður vísaði til SN síðasta starfsár 27 einstaklingum. Um er að ræða 33% aukningu á milli ára, en í fyrra voru þeir níu.



Mynd 4 Tilvísunarfjöldi síðasta starfsár.

Frá Virk starfsendurhæfingarsjóði bárust 27 tilvísanir, frá Vinnumálastofnun 83, frá félagsþjónustum sveitarfélaga átta og 105 frá heilbrigðissviði sem er; Heilsugæslan á Akureyri (HAK), Fjórðungssjúkrahúsið á Akureyri (FSA) og Heilbrigðistofnun Þingeyinga (HSP).

Biðlisti

Á biðlista eru 25 einstaklingar.

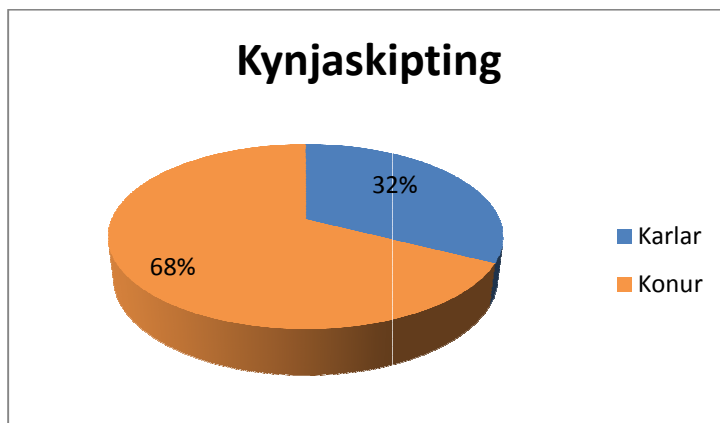
Fjöldi notenda þjónustu SN síðasta starfsár

Á síðasta starfsári nýttu **194** einstaklingar sér þjónustu hjá SN. Á haustönn voru 176 einstaklingar í þjónustu og á vorönn 2012 voru það 192. Flestir voru í langtíma endurhæfingu og því í þjónustu bæði tímabilin, aðrir voru í eftirfylgd og í styttri endurhæfingarliðum.

	Haust 2011	Vor 2012
BYR - undirbúningsnámskeið	18	12
BYR - námstengd endurhæfing	24	16
Brúin - stuðningsúræði	42	51
ETNA	12	12
Breyttur lífsstíll		12
Gæfuþrúin – starfstengd endurhæfing	21	24
Kvennasmiðjan	19	
Annað-		4
Húsavík	11	12
Dalvík og Fjallabyggð		7
Norðurland vestra		2
Eftirfylgd	29	40
Samtals	176	192

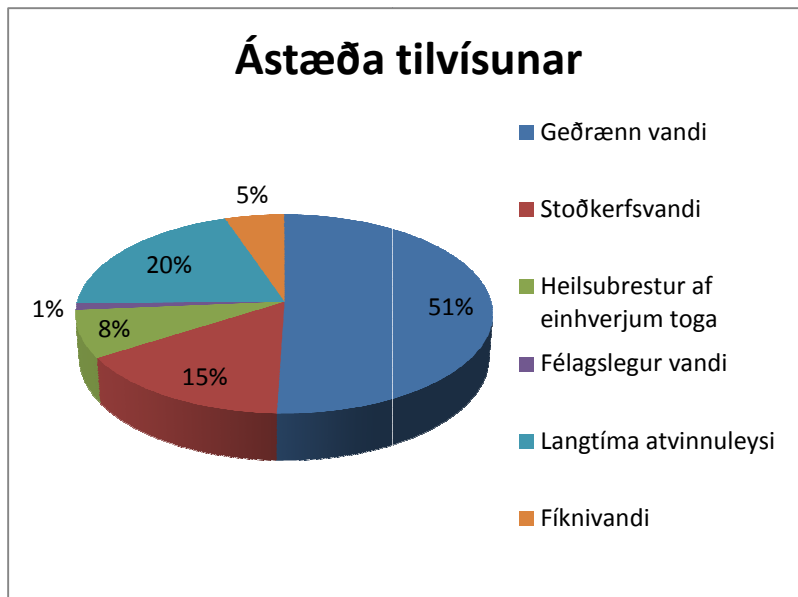
Mynd 5. Fjöldi þátttakenda starfsárið 2011 – 2012 .

Konur voru 68% af þátttakendum síðasta starfsárs og karlar 32%. Í fyrr var kynjaskiptingin 74% konur og 26% karlar.



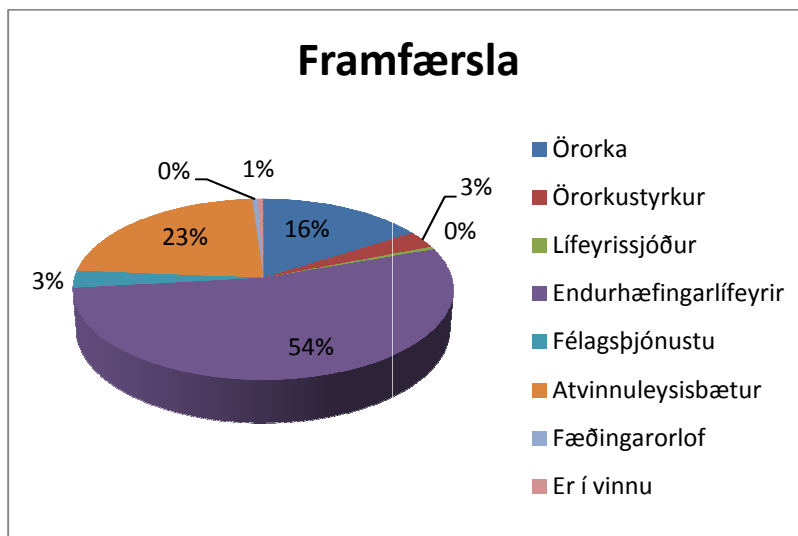
Mynd 6 Kynjaskipting; 68% konur og 32% karlar sem nýttu sér þjónustu hjá SN á starfsárinu

Ef ástæða tilvísana er skoðaður hjá þeim hópi sem nýtti sér þjónustu síðasta starfsár skal fyrst nefna að 51% þátttakenda er með geðræna erfiðleika. Með stoðkerfisvanda eru 15%, 8% búa við heilsuþrest af ýmsum toga, fólk sem hefur átt við fíknivanda að stríða eru 5%. Við félagslegan vanda býr 1% og við langtímaatvinnuleysi 20%.



Mynd 7 Ástæða tilvísuna- vandi þátttakenda

Flestir þátttakendur eru á endurhæfingarlífeyri á meðan á endurhæfingu stendur eða 54%. Um fjórðungur er á atvinnuleysisbótum og 16% eru með örorkubætur.



Mynd 8 Framfærsla þátttakend á endurhæfingartímabilinu.

Þjónustuleiðir sem í boði voru síðasta starfsár

BYR - undirbúningashópur

Tveir hópar hófu endurhæfingu á byrjunarnámskeiði hjá SN. Þar var boðið upp á ýmiskonar fræðslu, hópefli og sjálfstyrkingu og mismunandi hreyfingu sem hver og einn valdi. Má þar nefna, leikfimi í líkamsræktarstöð, jóga, göngur, sundleikfimi og líkamsvitund. Einnig er þátttakandi í reglulegri ráðgjöf hjá ráðgjafa sínum hjá SN.

BYR - námshópur

Tveir hópar voru í BYR - námstengdri endurhæfingu. Þessi endurhæfing varir í tvær annir eða 10 mánuði. Þátttakendur eru í námi 4 - 5 tíma á dag þar sem saman fer

einingabært nám á framhaldsskólastigi, hreyfing, fræðsla og ráðgjöf hjá ráðgjafa (tengli) sem hann fær við komuna til SN. Einnig eru þátttakendur í eftirfylgd hjá sínum tilvísunaraðila sem oftast er læknir eða félagsráðgjafi og í meðferð hjá sálfræðingi sé þess þörf.

Brúin

Í Brúnni eru flestallir þátttakendur í námi á eigin vegum, ýmist í framhaldsskóla eða í háskólanámi en nokkrir hafa einnig stundað vinnu. Markmiðið er að styðja þátttakandann á þeirri námsleið eða í því starfi sem hann hefur valið sér. Þátttakendum er veittur sá stuðningur sem hentar hverjum og einum. Hóparnir hittast vikulega með ráðgjafa og er þá boðið upp á fræðslu eða þátttakendur miðla af reynslu sinni og styðja og leiðbeina hvorum öðrum. Einnig stendur þeim til boða viðtöl hjá þeim fagaðilum sem hver og einn telur að hann þurfi á að halda til þess að ná bata á ný. Má þar nefna: sálfræðiviðtöl, fjármálaráðgjöf og félagsráðgjöf, sjúkraþjálfun og viðtöl hjá geðlækni. Þessi þjónusta hefur lofað góðu og fjölgar þeim sem sækjast eftir þessum stuðningi. Eru þetta sérstaklega einstaklingar sem hafa ekki getað fótað sig í námi eða vinnu til þessa og þurfa á stuðningi og hvatningu að halda. Ekki er þörf á því að þátttakandi í þessu úrræði hafi farið í gegnum undirbúningshópinn heldur getur hann komið beint inn í þetta úrræði enda ekki endilega um langtíma stuðning að ræða. Í Brúnni voru 42 þátttakendur á haustönn 2011 og 51 á vorönn 2012.

ETNA

ETNA er 8 vikna endurhæfingarúrræði á vegum SN þar sem unnið er heildrænt með bæði líkamlega og andlega heilsu einstaklinga. ETNA veitir þátttakendum stuðning og fjölþætta ráðgjöf á endurhæfingartímabilunum sem og mikla hreyfingu í formi líkamsræktar og sjúkraþjálfunar. Þeir fagaðilar sem að þessu endurhæfingarúrræði standa eru m.a., félagsráðgjafi, heilsuþjálfari, iðjuþjálfari, næringarráðgjafi, læknir, náms- og starfsráðgjafi, sálfræðingar og sjúkraþjálfarar. Tilvísanir í ETNA berast frá ýmsum aðilum, þ.m.t. sjúkraþjálfum, læknum, iðjuþjálfum, félagsráðgjöfum, Vinnumálastofnun, VIRK o.fl. Markhópur ETNA endurhæfingarúrræðisins eru einstaklingar sem hafa fallið út af vinnumarkaði og eru að leita leiða til að koma sér af stað aftur. Langtíma atvinnulausir hafa einnig tekið þátt í ETNA, en með því hafa þeir leitast við að komast aftur í góða rúttínu og hreyfingu. Vandir þeirra sem er vísað í ETNA er helst stoðkerfisvandir en einnig er aukning á því að þátttakendur eru að glíma við geðræna erfiðleika, þá aðallega þunglyndi og kvíða. Einnig er stór hluti þátttakenda einnig með gigtarskjúkdóma en langflestir þátttakendur eru þó með mjög fjölþætta vanda. Frá júní 2011 til apríl 2012 voru tvö ETNA námskeið haldin. Það fyrri frá 10. október til 2. desember 2011 (fimm konur og 7 karlar) og það síðara frá 2. febrúar til 29. mars 2012 (sjö konur og fimm karlar). Á hvoru námskeiði voru 12 þátttakendur sem flestir áttu við margþætta og flókinn vanda að etja. Af þeim 24 sem hófu þátttöku í ETNA luku 22 þátttöku. Eftirfylgd hefur leitt í ljós að af þessum 24 þátttakendum eru átta komnir í vinnu. Fjórir eru enn í atvinnuleit, sjö eru enn í endurhæfingu á endurhæfingarlífeyrir og sex eru komnir á tímabundna örorku.

Reynsla síðasta árs hefur sýnt að lang flestir sem taka þátt í ETNA upplifa skemmtilegar en þó erfiðar átta vikur. Flestum hefur borið saman um að helst þyrfti ETNA að vera lengra úrræði, að átta vikur séu bara upphitun. Jóhanna Bergsdóttir, sálfræðingur er verkefnisstjóri ETNA. Hér fara tilvitnanir í umsagnir þátttakenda frá vetrinum: „ETNA hefur gefið heilmikið, bæði andlega, líkamlega og félagslega. Aukið sjálfstraust, sjálfsvirðingu o.fl., líka góðan félagsskap.“ „Skemmtilegur félagsskapur og áhugaverðar umræður, hugmyndir, kaffi, harðsperrur, aukinn líkamlegan styrk, bætt úthald, mat á miðvikudögum (afskaplega góðann), útrás fyrir sköpunarþörfina“ ETNA færði mér styrk og ákveðni til að halda áfram líkamsþjálfun.“ „ETNA færði mér lífsviljann á ný“

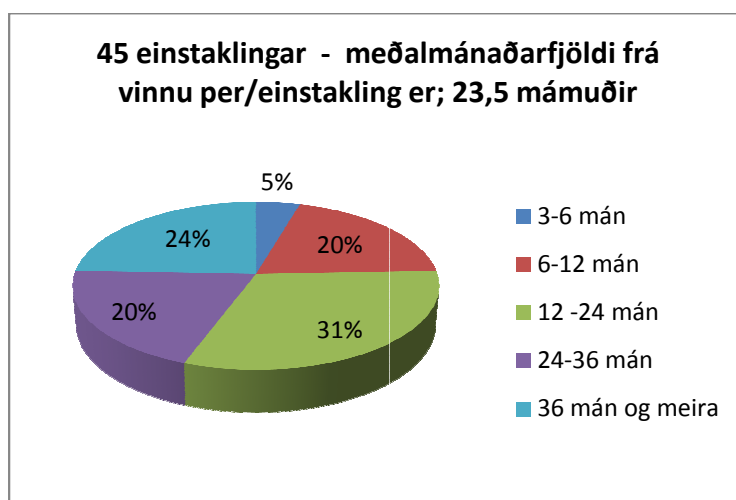
Gæfubrúin

Gæfubrúin er ný leið sem SN býður upp á. Hér er um að ræða tilraunaverkefni sem SN og Vinnumálastofnun standa saman að. Verkefnið hófst í september 2010 og lauk í mars 2012. Verkefnið er vinnumarkaðstengt og miðar að því að þjónusta atvinnuleitendur sem hafa verið frá vinnu í 12 mánuði eða lengur, þessi leið er sérsniðin að þörfum atvinnuleitenda og er fyrir einstaklinga sem hafa verið í atvinnuleit í eitt ár eða lengur. Af hópnum höfðu 75% þátttakenda verið atvinnulausir í tólf mánuði eða lengur, þar af höfðu 24% verið án atvinnu í 36 mánuði eða lengur við komu til SN, sjá mynd 8.

Meginmarkmið verkefnisins er:

- að auka líkur atvinnuleitenda á að komast út á hinn almenna vinnumarkað með skjótari og markvissari hætti en ella
- að brúa bilið á milli atvinnuleitar og vinnumarkaðar
- að bjóða upp á vinnu sem aðlögun út á hinn almenna vinnumarkað
- að vinna með sjálfseflingu og færni atvinnuleitandans

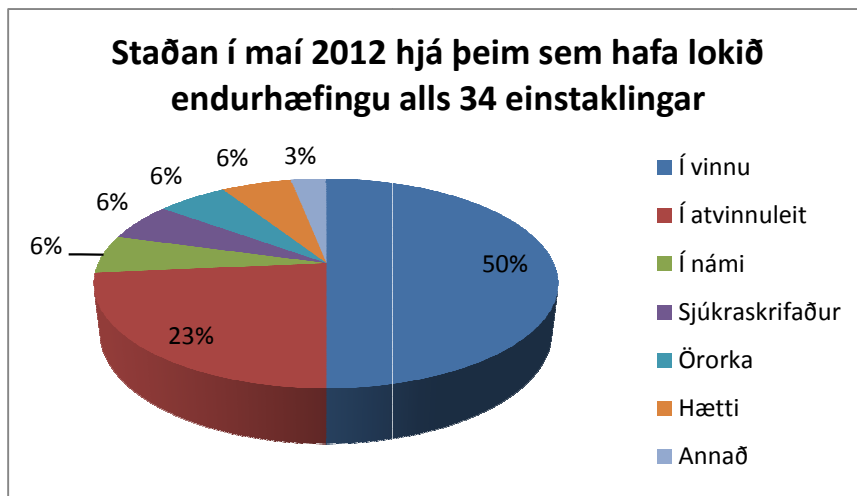
Námskeiðið stendur yfir í átta vikur þar sem allan tímann er verið að huga að endurkomu á vinnumarkaðinn með fræðslu, verkefnavinnu og starfskynningum. Verkefnastjóri Gæfubrúarinnar er Annette Mønster og Stefán Pedro Cabrera er starfsmaður hennar.



Mynd 9 Meðalmánaðarfjöldi frá vinnu er; 23,5 mánuðir

Fjörutíu og fimm einstaklingar hafa nýtt sér Gæfubrúna á starfsárinu 58% karlar og 42% konur. Meðalaldur þátttakenda er 39 ár, sá yngsti 22 ára og elsti 62 ára.

Eins og áður sagði var í upphafi verkefnisins lögð áhersla á að bjóða atvinnuleitendum þetta úrræði sem höfðu verið frá vinnu í 12 mánuði eða lengur. Um 25% þátttakenda síðasta starfsárs höfðu verið skemur en 12 mánuði frá vinnumarkaði. Sjö einstaklingar sem lokið hafa endurhæfingu falla undir þennan hóp eða 20% og allir eru þeir komnir í vinnu í dag. Af þeim sem hafa lokið endurhæfingu eru 50% komnir í vinnu, 17 einstaklingar, 23% eru í atvinnuleit, 6% í námi, 6% hafa farið í frekari endurhæfingu hjá SN. Þá hafa 6% þátttakenda farið á örorku og 6% hætt. Það vekur athygli þegar staða þátttakenda er skoðuð að þeir sem eru með lengstu fjarveru frá atvinnu, þ.e. 36 mánuði eða lengur að aðeins einn þátttakandi af sjö er kominn í vinnu á ný. Þegar skoðað er hvert meðaltal fjarveru frá vinnumarkaði hjá þeim hópi sem kominn er í vinnu, kemur í ljós að það eru rúmir 18 mánuðir.



Mynd 10 Staða þátttakenda sem lokið hafa námskeiði í Gæfubru

Kvennasmiðjan

Starfsemin í Menntasmiðju kvenna hófst 9. september og lauk 15. desember, alls 14 vikur. Í upphafi höfðu 32 konur skráð sig en 23 konur byrjuðu í smiðjunni. Fljótlega hættu fjórar konur af ýmsum ástæðum og 19 konur luku tímabilinu. Nafni smiðjunnar var breytt á tímabilinu í Kvennasmiðju og í kjölfarið voru breytingar gerðar á uppbyggingu og námsefni frá því undan farin ár. Aukin áhersla var lögð á sjálfstyrkingu, hópefli, hreyfingu og fræðslu um heilbrigði kvenna og lífstíl. Konurnar gátu valið um mismunandi hreyfingu, s.s. leikfimi í Átaki, líkamsvitund, jóga, sundleikfimi og göngu.

Breyttur lífsstíll

Breyttur lífsstíll er átta vikna endurhæfing fyrir einstaklinga sem hafa verið í eða lokið undirbúningshópi en einnig fyrir þá sem koma beint frá tilvísunaraðila. Breyttur lífsstíll var nú haldinn í annað sinn, verkefnið hófst 06. febrúar og lauk 29. mars, 2012. Viðvera var frá kl. 9:00 alla daga vikunnar, til að jafnaði kl.14:00. Umsjón með Breyttum Lífsstíl hafa Magnfríður Sigurðardóttir, iðjuþjálfari og Kristján Jósteynsson, félagsráðgjafi. Markmið endurhæfingarinnar er að vinna með hreyfingu og viðhorf til hreyfingar, breytt matarræði, sjálfsmýnd og markmiðssetningu. Í boði er fræðsla um næringu og innihald matvæla, innkaup út frá breyttu matarræði og matseld einu sinni í viku. Hreyfing af ýmsu tagi er stunduð á hverjum degi á meðan verkefninu stendur en það getur verið jóga, líkamsvitund, líkamsrækt,

sundleikfimi og ganga. Hreyfingin er höfð sem fjölbreyttust til að hver og einn finni það sem honum líki og geti stundað áfram að lokinni endurhæfingu.

Að þessu sinni voru þátttakendurnir tólf, eingöngu konur og luku ellefu þátttöku. Bakgrunnur kvennanna var ólíkur, þrjár höfðu verið í Kvennasmiðjunni haustið 2011 og þannig heyrt af endurhæfingunni, ein kom eftir þátttöku í ETNA haustið 2011, tvær komu á eigin vegum/tilvísununar frá heimilislækni, fjórar frá Virk starfsendurhæfingarsjóði og ein hafði lokið BYR - undirbúningsnámskeiði hjá SN.

Á meðan á endurhæfingunni stóð settu þátttakendurnir sér markmið fyrir vikuna og var farið yfir þau í vikulok. Áherslupunktur flestra var að mæta, hreyfa sig meira og að neyta morgunverðar reglulega. Í upphafi fylltu þátttakendur út spurningalista, „Breyttar venjur– betra líf“ og matslistann „Heilsutengd Lífsgæði“ en hann var einnig lagður fyrir í lokin til að fá samanburð á mælingu. Langflestir þeirra mátu lífsgæði sín betri en í upphafi endurhæfingar, einnig sýndu niðurstöðurnar bættan svefn og minni kvíða. Staða kvennanna í maí 2012 var eftirfarandi; ein í starfi á almennum vinnumarkaði, önnur í Atvinnu með stuðningi, fimm eru á örorku og tvær héldu áfram í endurhæfingu á vegum Starfsendurhæfingar Norðurlands. Ein er áfram í samvinnu við Virk starfsendurhæfingarsjóð og önnur stefnir á háskólanám haustið 2012

Fjallabyggð og Dalvík

Undanfarið ár hefur verið í umræðunni að bjóða upp á þjónustu í Fjallabyggð og Dalvík. Talsverð þörf hefur myndast á þessu svæði og hafa einstaklingar þurft að keyra til Akureyrar vilji þeir nýta sér þjónustu SN. Í lok síðasta árs var það svo loks ákveðið að bjóða upp á starfsendurhæfingu þar. Hins vegar ríkti mikil óvissa um framtíð SN í upphafi árs og því dróst það að hefja þessa þjónustu. Um mánaðarmótin janúar febrúar var Bryndís Arnarsdóttir ráðin í 50% stöðu til að byggja upp þjónustu í samvinnu við tilvísendur á þessu svæði. Tuttugu og tvær tilvísanir bárust, aðallega frá Vinnumálstofnun.

Af þeim tuttugu og tveimur einstaklingum sem vísað hefur verið til SN og hafa búsetu í Fjallabyggð og Dalvík voru sjö sem þáðu þjónustu, 13 þáðu ekki þjónustu af ýmsum ástæðum s.s. komnir með vinnu, eða á leið í vinnu og ekki náðist í tvo. Af þeim sjö sem þáðu þjónustu eru þrír komnir með vinnu og ein er í hlutastarfi. Sú þjónusta sem veitt hefur verið til þessa hóps er; viðtöl við ráðgjafa SN, fræðsla, hreyfing og einkaþjálfun. Unnið hefur verið með markmið og markmiðssetningu, Jóga, hugleiðslu og slökun. Ráðgjöf og fræðsla um næringu s.s. matseðlagerð, ásamt sýnikennslu í að útbúa hristinga. Farið hefur verið í heimsókn á handverkshús á Siglufirði. Einstaklingum hefur verið boðið upp á líkamsrækt og einkaþjálfun og útbúin æfingaráætlun fyrir hvern einstakling. Þátttakendur komu auk þess í heimsókn inn á Akureyri og fóru í Hot jóga. Leitast hefur verið að koma til móts við og að uppfylla þarfir og óskir þátttakenda í endurhæfingunni.

Norðurland vestra

Eins og greint er frá fyrr í þessari skýrslu þá tók SN yfir þjónustu Starfsendurhæfingar Norðurlands vestra um áramót. Þrjár tilvísanir bárust SN, ein frá Hvammstanga og tvær frá Blönduósi. Kristján Jósteinnsson sér um og heldur utan um þá þjónustu sem veitt er á

Þessu svæði. Einn af þessum þremur sem óskað var eftir þjónustu fyrir þáði ekki þjónustu. Einn fór strax í nám og einn er í virkri þjónustu og er kominn í hlutastarf. Með haustinu verður sú starfsemin sem SN getur boðið á svæðinu kynnt með markvissum hætti

Eftirfylgd

Þeir einstaklingar sem eru útskrifaðir úr endurhæfingu SN fá eftirfylgd í a.m.k. ár og í sumum tilfellum lengur. Er þá gerður eftirfyldgarsamningur við einstaklinginn í samráði við tilvísunaraðila. Á þessu starfsári voru 29 einstaklingar í eftirfylgd haustið 2011 og 40 vorið 2012. Ýmist er eftirfyldgin í formi einstaklingsviðtala eða í hópi. Þrír hópar voru í eftirfylgd þar sem ráðgjafi hittir hópinn reglulega. Einnig hittir ráðgjafi þátttakanda sem eru í hópunum í einstaklingsviðtölum telji hann sig þurf á frekari stuðning að halda. Þær konur sem voru þátttakendur í Gæfusporinu í fyrra eru ennþá í eftirfylgd og munu verða það til júní 2013. Gæfusporið er þróunarverkefni fyrir þolendur kynferðislegs ofbeldi í æsku.

SUB-SCRIPT

Starfsendurhæfing Norðurlands er þátttakandi í evrópuverkefni sem er nefnt SUB-SCRIPT. Verkefnið varð til í framhaldi af hinu árangursríka verkefni Social Return.

Verkefnið miðar að því að tengja upplýsingatækni við starfsemi endurhæfingarstöðva með því að koma upp gagnagrunni sem inniheldur netnámskeið sem beint eða óbeint hæfa atvinnuleitendum og/eða fólki með skerta



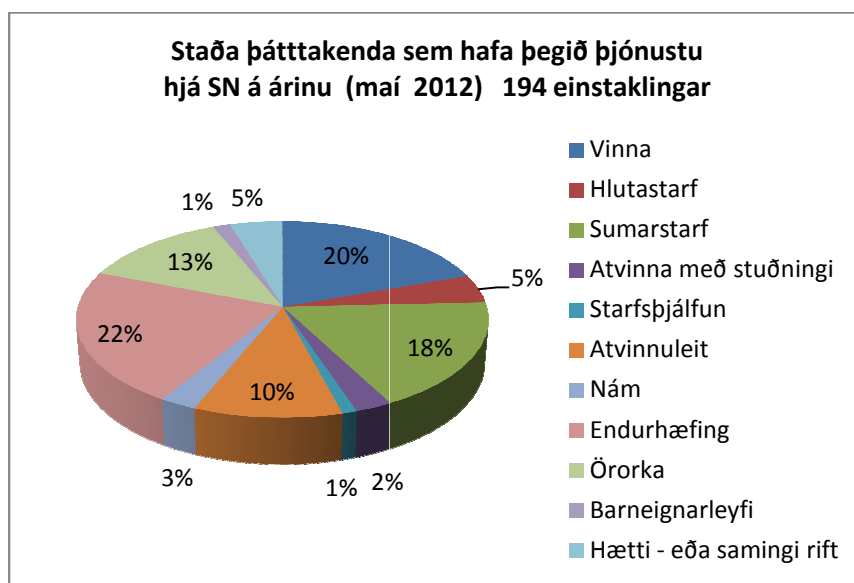
færni. Leit í þessum gagnagrunni er gerð sérstaklega einföld þannig að allir geti leitað að námskeiðum við sitt hæfi. Tengt síðunni sem birtir námskeiðin er síðan einkasvæði hvers notanda þar sem hann getur fært inn upplýsingar um sig, sína sögu og framtíðaráform. Vissar upplýsingar á einkasvæðinu eru einnig nýtanlegar til þess að leita beint að viðeigandi námskeið. Einnig er hægt að kalla fram ferilskrá sjálfvirk, út úr kerfinu, hafi viðeigandi upplýsingar verið skráðar inn á einkasvæðið. Þessi hluti er nefndur e-portfolio á ensku. Vefurinn verður á fimm tungumálum: Íslensku, Flæmsku(Hollesku), Búlgörsku, Litháensku og Slóvenksu. Á síðasta starfsári fór samvinnan að mestu fram í gegnum netið en tveir fundir var haldnir, í Maribor, Slóveníu s.l. haust og í Vilnius, Litháen í febrúar 2012.

Verkefnislok eru áætluð í lok 2012. Starfsmenn verkefnisins eru Ólafur Jakobsson, verkefnisstjóri og Geirlaug G. Björnsdóttir, ábyrgðaraðili. Veffang verkefnisins er www.sub-script.eu.



Staða þeirra notenda sem hafa þegið þjónustu hjá SN á starfsárinu

Undanfarin ár höfum við reynt að skoða stöðu allra þátttakenda sem nýtt hafa sér þjónustu hjá SN frá upphafi. Við höfum skoðað það hvort að sá árangur sem þátttakandinn náði á endurhæfingartímanum hafi haldist eða hvort að staðan sé breytt. Þar sem fjöldi notenda þjónustunnar er orðinn svo mikill höfum við ekki tók á því að halda utan um þær upplýsingar lengur. Í þessari skýrslu er því aðeins skoðuð staða þeirra sem hafa nýtt sér þjónustu SN síðasta starfsár. Margir eru staddir í miðri endurhæfingu og munu halda áfram í þjónustu hjá SN. Fjöldi þátttakenda er 194 á árinu, 46% eru í vinnutengingu, 10% eru í atvinnuleit. Í námi eru 3% og 22% eru í endurhæfingu hjá SN. Á örorku eru 13%, í barneignarleyfi er 1% og 5% hafa hætt eða samningi rift.



Mynd 11 Staða þátttakenda í maí 2012.

Samantekt

Starfsemi SN síðastliðin ár hefur aukist jafnt og þétt. Fleiri tilvísanir berast frá ári til árs og notendahópurinn er nú með mun fjölþættari vanda en var þegar SN hóf starfsemi 2006. Þessi fjölþætti vandi einstaklinganna kallar á meiri mannafla og sérhæfðari sérfræðiþjónustu. Fjármögnun SN hefur til margra ára verið í uppnámi sem er mjög bagalegt þar sem starfsemin er afar viðkvæm. Þrátt fyrir þessi erfiðu skilyrði þá er árangur starfseminnar mjög góður.

Nánari upplýsingar um Starfsendurhæfingu Norðurlands er að finna á vefsíðu SN; <http://www.stn.is/>