



STARFSENDURHÆFING  
NORÐURLANDS

# Ársskýrsla

2016

Við náum árangri með því að stefna öll að sama marki



## Efnisyfirlit

<b>FORMÁLI .....</b>	<b>1</b>
<b>INNGANGUR .....</b>	<b>2</b>
<b>FJÁRMÖGNUN.....</b>	<b>2</b>
<b>STARFSMANNAHALD.....</b>	<b>3</b>
<b>SAMSTARFSAÐILAR.....</b>	<b>4</b>
<b>STARFSEMIN .....</b>	<b>4</b>
STARFIÐ Á SÍÐASTA ÁRI .....	4
ÞJÓNUSTULEIÐIR .....	5
<i>Einstaklingsmiðuð starfsendurhæfing: .....</i>	<i>6</i>
<i>Gæfusporið:.....</i>	<i>6</i>
<i>Brúin:.....</i>	<i>7</i>
<i>Ráðgjöf og eftirfylgd: .....</i>	<i>7</i>
EVRÓPUVERKEFNI .....	7
SC2BC .....	7
TILVÍSANIR ÁRIÐ 2016 .....	8
<i>Fjöldi tilvísana .....</i>	<i>8</i>
<i>Kynjaskipting.....</i>	<i>9</i>
<i>Tilvísendur þeirra sem fengu þjónustu á árinu 2016.....</i>	<i>9</i>
<i>Aldursdreifing þátttakenda í starfsendurhæfingu 2016 .....</i>	<i>9</i>
<i>Ástæða tilvísana.....</i>	<i>10</i>
<i>Hve lengi frá vinnu .....</i>	<i>10</i>
FRAMFÆRSLA Á ENDURHÆFINGARTÍMANUM .....	10
<b>SAMANTEKT.....</b>	<b>11</b>

## Formáli

Starfsemin á árinu var mjög kröftug og reksturinn gekk vel. Eins og fram kom í síðustu ársskýrslu var reksturinn erfiður 2015 og þá varð tap upp á 5,8 milljónir. Ástæðan var minni eftirspurn eftir þjónustu. Það breyttist reyndar á seinni hluta ársins 2015. Á fyrri hluta 2016 var minna að gera en á seinni hluta 2015. Á þeim tíma hefði verið hægt að veita fleiri þjónustu og hafa þannig auknar tekjur. Veruleg breyting varð á um mitt ár og þjónustueftirspurnin óx verulega seinni part árs. Það hafði í för með sér mikið álag á starfsfólk.

Sami fjöldi einstaklinga fékk þjónustu 2016 og á árinu 2015 og komu 89% tilvísana frá VIRK starfsendurhæfingarsjóði. 86% notenda höfðu endurhæfingarlífeyri sem framfærslu við upphaf starfsendurhæfingarinnar. 59% höfðu verið frá vinnu í 12 mánuði eða lengur er þeir komu í starfsendurhæfinguna, þar af 25% á öðru ári í fjarveru frá vinnumarkaði.

Í samræmi við aukna starfsemi jukust tekjur og var tekjuaukning um 17,1%. Þetta þýddi jákvæða rekstrarniðurstöðu, sem var nauðsynleg.

Þrátt fyrir verulega aukningu í starfsendurhæfingu með tilkomu VIRK starfsendurhæfingarsjóðs, hefur nýgengi örorku aukist og á það sérstaklega við um ungt fólk. Nákvæmlega hvað veldur er ekki ljóst, en við sem vinnum að þessum málum teljum að hið flókna framfærslukerfi eigi þar verulegan hlut að máli. Þar verður að breyta hlutum og gera fólki kleift að nýta getu sína til vinnu án þess að tefla framfærsluöryggi í óvissu. Eins og uppbyggingin er í dag riðlast framfærslukerfið hjá mjög mörgum sem ekki eru færir um nema hlutavinnu, er þeir hefja vinnu. Því miður er þetta letjandi og hindrar fólk í því að nýta sína hæfileika og krafta á vinnumarkaði. Þá er betra að halda sig í örygginu, þó það sníði manni þröngan stakk. Rannsóknir og reynsla benda til þess að vinna er almennt góð, bæði fyrir líkamlega og andlega heilsu og langur tími frá vinnumarkaði getur ógnað heilsu og lífsgæðum meira en margir sjúkdómar.

Ef breyting yrði á þessum málum yrði starfsemi eins og hjá Starfsendurhæfingu Norðurlands auðveldari og hugmyndafræðin að mæta einstaklingnum þar sem hann er staddur og hjálpa honum að finna og nýta styrk sinn og getu, næði þá alla leið.

Enn og aftur er ástæða til að þakka starfsfólki okkar fyrir störf sín, oft unnin undir miklu álagi og í flóknu umhverfi.

Kristnes 05.05.2017

Ingvar Þóroddsson formaður Starfsendurhæfingar Norðurlands

## Inngangur

Ársskýrsla Starfsendurhæfingar Norðurlands (SN) varpar ljósi á það starf sem fram hefur farið árið 2016.

Stjórn Starfsendurhæfingar Norðurlands (SN) er skipuð fulltrúum frá stofnaðilum SN:

- Ingvar Þóroddsson, fulltrúi SAK, formaður
- Valgeir Magnússon, fulltrúi SÍMEY
- Guðrún Sigurðardóttir, fulltrúi Akureyrarbæjar, varaformaður og ritari
- Guðmundur B. Guðmundsson, fulltrúi Stapa Lífeyrissjóðs
- Soffía Gísladóttir, fulltrúi Vinnumálastofnunar Norðurlandi eystra

Röð varamanna er eftirfarandi:

- Svanhildur Bragadóttir, fulltrúi KEA
- Jóney Jónsdóttir, fulltrúi FSH
- Signý Valdimarsdóttir, fulltrúi Norðurbings
- Jón Helgi Björnsson, fulltrúi HSN
- Þórarinn Sverrisson, fulltrúi Starfsendurhæfingar Norðurlands vestra, áheyrnarfulltrúi



*Mynd 1. Stjórn Starfsendurhæfingar Norðurlands, f.v. Guðrún Sigurðardóttir, Ingvar Þóroddsson, Valgeir Magnússon, Soffía Gísladóttir og Guðmundur Baldvin Guðmundsson.*

Á starfsárinu voru haldnir 6 stjórnarfundir auk ársfundar félagsins sem haldinn var 10. maí 2016.

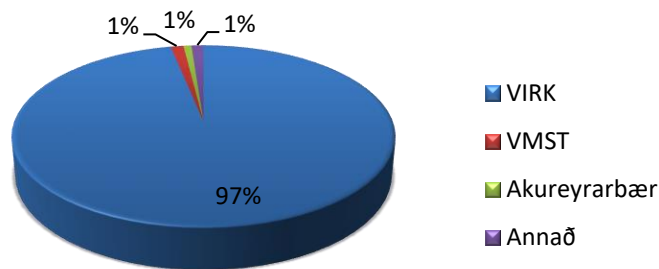
## Fjármögnun

Á seinni hluta starfsársins varð umtalsverður viðsnúningur í rekstri félagsins. Meiri þjónusta var seld og því var hægt að snúa við hallarekstri síðasta árs. Tekur af rekstri jukust um 39,2% og er það

fyrst og fremst vega aukningar á seldri þjónustu til VIRK starfsendurhæfingarsjóðs. Samningur við Virk var á árinu framlengdur til ársloka 2017. Akureyrarbær veitti styrk fyrir einn þáttakanda vegna þátttöku í Gæfusporinu. Heildartekjur jukust um 17,1%. Jákvæða afkomu ársins má fyrst og fremst rekja til aukningar seldri þjónustu og samdráttar í öðrum rekstrarkostnaði.

Aðal fjármögnun SN árið 2016 var í gegnum fyrrgreindan samning við VIRK starfsendurhæfingarsjóð eða 97%.

Hér má sjá hvaðan tekjur SN komu á síðasta rekstarári:



Mynd 2. Tekjuskipting 2016

## Starfsmannahald

Fastráðnir stafsmenn SN voru sex á árinu í 5,3 stöðugildum. Einn starfsmaður var með tímabundna ráðningu vegna evrópuverkefna í 25% stöðu. Friðbjörg J. Sigurjónsdóttir lét af störfum 1. febrúar og tveir nýjir starfsmenn voru ráðnir í fastar stöður seinni hluta ársins. Einnig var ráðið í tímabundna stöðu vegna veikinda starfsmanns.

Starfsmenn SN:

- Ásdís Sigurðardóttir, íþróttakennari og markþjálfari í 50% stöðu frá ágúst til desember.
- Bryndís Arnarsdóttir, hjúkrunarfræðingur og heilsufræðingur í 100% stöðu.
- Friðbjörg J. Sigurjónsdóttir, BA í sálfræði, í 100% starfi.
- Geirlaug G. Björnsdóttir, þroskaþjálfari og fjölskyldufræðingur í 100% stöðu, framkvæmdastjóri.
- Hulda Sædís Bryngeirsdóttir, hjúkrunarfræðingur í 100% stöðu (hóf störf í september).
- Jóhanna Bergsdóttir, sálfræðingur í 100% stöðu til 1. ágúst, eftir það í 60%.
- Kristján Jósteynsson, félagsráðgjafi og endurhæfingarráðgjafi í 100% stöðu.
- Ólafur Jakobsson, tækni- og stjórnunarfræðingur í 25% stöðu.
- Ólína Freysteinsdóttir, fjölskyldufræðingur í 50% stöðu (hóf störf í ágúst).
- Sæunn Sigríður Jóhannsdóttir, ritari í 50% stöðu.

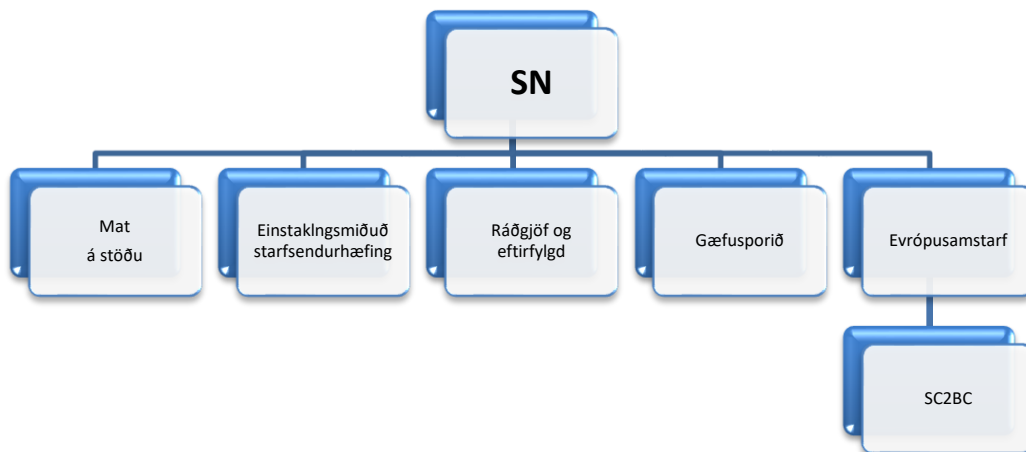
## Samstarfsaðilar

Samstarfsaðilar SN eru stofnaðilar og starfsmenn þeirra s.s. læknar heilsugæslustöðva og SAK, ráðgjafar frá félagsþjónustu Fjölskyldudeildar Akureyrarbæjar, ásamt starfsmönnum Vinnumálastofnunar og VIRK starfsendurhæfingarsjóðs. Mikið og gott samstarf hefur verið við Tryggingastofnun ríkisins eins og undanfarin ár. Einnig er samstarf við ýmsa verktaka og sérfræðinga sem að endurhæfingunni koma. Um er að ræða þjónustu sjúkraþjálfara, sálfræðinga, kennara, heilsuráðgjafa, bókara og endurskoðenda og ýmissa fyrirlesara. Einnig var keypt þjónusta af Akureyrarbæ, Punktinum og SÍMEY. Gott samstarf var við ýmis fyrirtæki á svæðinu sem veittu þátttakendum starfskynningar og starfsþjálfun.

## Starfsemin

Starfsemi SN hefur verið í stöðugri þróun undanfarin ár. Talsverðar breytingar voru gerðar síðari hluta árs 2015 sem miðuðu að þörfum okkar aðal verkkaupa þ.e. Virk starfsendurhæfingarsjóðs. Markmiðið var að gera allt vinnulag einfaldara og um leið skilvirkara. Fækkað var þeim leiðum sem boðið var upp á í þrjár megin leiðir þ.e. „Mat á stöðu, Einstaklingsmiðuð starfsendurhæfing og Ráðgjöf og eftirfylgd“. Eins og undanfarin ár þá hefur SN verið í Evrópuverkefnum, nú í einu verkefni, SC2BC, sjá nánari umfjöllun í kaflanum um Evrópuverkefni.

Hér má sjá mynd af starfsemi SN eins og hún er í dag.



Mynd 3. Hér sést hvernig starfsemi SN er í dag

Frekari umfjöllun um útfærslu hvernar leiðar fer hér á eftir í kaflanum „Þjónustuleiðir“.

## Starfið á síðasta ári

SN veitti þjónustu nær eingöngu á Akureyri, en tveir þátttakendur komu frá Dalvík og Fjallabyggð á árinu.

Á síðasta starfsár var unnið eftir breyttu skipuriti frá hausti 2015 og því boðið upp á þrjár megin leiðir, sjá Þjónustuleiðir.

Tilvísanir voru alls 165 sem er um 4% aukning frá árinu 2015.

Líkt og undanfarin ár glíma flestir í notendahópi SN við fjölþættan vanda og þurfa þ.a.l. á langtíma endurhæfingu að halda. Reynt er að mæta þörfum hvers þátttakanda og finna þá leið sem hentar honum best.

Þátttakendur SN hafa stundað hópefli/sjálfsstyrkingu, líkamspjálfun og heilsueflingu. Einnig nýttu þeir sér sálfræðiviðtöl, félagsráðgjöf, heilsuráðgjöf, iðjuþjálfun, fjármálaráðgjöf, markþjálfun og fjölskyldumeðferð hjá sérfræðingum SN. Þátttakendur nýttu sér reglulega stuðningsviðtöl hjá ráðgjöfum SN en þeir fylgjast með framvindu endurhæfingarinnar.

Allir þátttakendur fylla út ASEBA (Achenbach) matslista við upphaf starfsendurhæfingar. Listinn hjálpar ráðgjafa að meta stöðuna og auðveldar vinnu með þátttakandanum við markmiðssetningu og endurmat á endurhæfingaráætlun viðkomandi. Þessi listi eru einnig lagður fyrir í lok endurhæfingar til að meta árangur endurhæfingarinnar. Einnig fylla þátttakendur út listana; Heilsutengd lífsgæði og DASS (Depression Anxiety Stress Scales) við upphaf og í lok endurhæfingar.

Á árinu var boðið upp á fyrrnefndar þrjár endurhæfingarleiðir: Mat á stöðu, Einstaklingsmiðuð starfsendurhæfing og Ráðgjöf og eftirfylgd auk þess sem boðið var upp á Gæfusporið.

Það eru þó alltaf einhverjir sem ekki geta nýtt sér þær leiðir sem í boði eru og hefur verið brugðist við þeirri þörf með því að gera einstaklingsmiðaða samninga við þá aðila.

Á árinu 2016 þáðu 130 einstaklingar þjónustu en 129 árið 2015.

Hér á eftir verður fjallað um hverja þjónustuleið og útskýrt hvað er boðið upp á í hverri leið.

## **Þjónustuleiðir**

Eins og fyrr er greint frá var það ósk verkkaupa, VIRK starfsendurhæfingarsjóðs, að fækka þeim þjónustuleiðum sem boðið var upp á hjá SN frá haustinu 2015. Með þessu átti að einfalda og stytta afgreiðslutíma tilvísana til SN. Einnig var markmiðið að einfalda allt verklag hjá báðum aðilum. Niðurstaðan varð því sú að boðið var upp á þrjár eftirtaldar endurhæfingarleiðir.

### **Mat á stöðu:**

*Endurhæfingartími* er 1-3 mánuðir.

*Markmiðið* er að leggja mat á það hvort að þátttakandi geti nýtt sér starfsendurhæfingu. Einnig er staða einstaklingsins og sú þjónusta sem hann þarf á að halda til að komast í virkni á ný, metin heildrænt.

*Innihald* þjónustunnar er einstaklingsmiðað og fer eftir því sem um er beðið af ráðgjafa viðkomandi hjá Virk starfsendurhæfingasjóði. Má þar nefna; ráðgjafaviðtöl, sálfræðiviðtöl, heilsueflingu, sjúkraþjálfun, fjármálaráðgjöf, félagsráðgjöf, fjölskyldumeðferð, fræðslu og hópefli. Oftar en ekki er einstaklingi vísað í einstaklingsmiðaða starfsendurhæfingu í framhaldinu og fer það meðal annars eftir því hvernig ástundun og virkni þátttakandans er á tímabilinu. Ástundun þarf að vera a.m.k. 80%.

*Viðvera þátttakenda* er 12-15 tímar á viku.

*Markhópurinn* er þeir einstaklingar sem eru að hefja starfsendurhæfingu eftir fjarveru frá vinnumarkaði. Ástæður geta verið margvíslegar og ekki er vitað um getu einstaklingsins til að nýta sér starfsendurhæfingu.

### **Einstaklingsmiðuð starfsendurhæfing:**

*Endurhæfingartími* er 6 mánuðir.

*Markmiðið* er að veita einstaklingsmiðaða heildræna starfsendurhæfingu til þeirra sem þurfa á langtíma starfsendurhæfingu að halda.

*Innihald* þjónustunnar er einstaklingsmiðað og fer áherslan eftir því sem um er beðið af ráðgjafa viðkomandi hjá VIRK starfsendurhæfingarsjóði. Innihald þjónustunnar er svipað og í Mat á stöðu þ.e; ráðgjafaviðtöl, sálfræðiviðtöl, heilsuefling, sjúkraþjálfun, fjármálaráðgjöf, félagsráðgjöf, fjölskyldumeðferð, fræðsla og hópefli. Krafa er gerð um góða ástundun að lágmarki 15 – 20 stunda viðveru á viku og er 80% mætingarskylda. Einnig kemur til viðbótar atvinnutenging og starfskynningar á seinni stigum endurhæfingarinnar.

*Viðvera* þátttakenda er 15-20 stundir á viku.

*Markhópurinn* er þeir einstaklingar sem eru að takast á við fjölþættan vanda: Langvarandi fjarveru frá vinnumarkaði vegna langtíma atvinnuleysis, brottfall úr skóla og langvarandi óvinnufærni sökum veikinda. Boðið er upp á fjórar mismunandi leiðir / áherslur þ.e. Heilsuhóp, Atvinnuhóp, Gæfusporið og Brúna.

Hér er nánari lýsing á leiðunum:

#### **Heilsuhópur:**

Heilsuhópur er 12 vikna heildrænt endurhæfingarúrræði. Aðal áhersla er á að vinna með þá þætti sem hindra atvinnuþátttöku og undirbúning undir næstu skref í endurhæfingunni. Rauði þráðurinn í heilsuhópi er að vinna með sjálfstyrkingu og sjálfsmynd, hreyfingu, heilsueflingu, vellíðan, markmiðssetningu, samskipti og vinnufærni. Í boði er ýmis fræðsla sem styrkir þátttakendur á leið þeirra út á vinnumarkaðinn.

Markhópurinn er þeir einstaklingar sem vilja styrkja sig andlega og líkamlega, auka sjálfstraust sitt og bæta félagsleg samskipti til að verða hæfari á vinnumarkaði.

#### **Atvinnulína:**

Atvinnulína er 12 vikna heildrænt endurhæfingarúrræði þar sem unnið er með bæði líkamlega og andlega heilsu. Þátttakendum er veittur stuðningur og fjölþætt ráðgjöf á endurhæfingartímabilinu og boðið er upp á hreyfingu í formi líkamsræktar, göngu og annarrar útiveru auk þess sem þátttakendur eru í sjúkraþjálfun sé þess þörf. Á seinni hluta endurhæfingartímans er aðaláherslan á tengsl við vinnumarkaðinn og fara þátttakendur í starfskynningar og starfsþjálfun sé talin þörf á því á endurhæfingartímanum. Þeir eru í virkri atvinnuleit seinnipart tímabilsins og vinna verkefni sem henta til að búa sig sem best undir atvinnuþátttöku á ný.

Markhópur atvinnuhóps er einstaklingar sem eru komnir á þann stað í endurhæfingu að þeir stefna á vinnumarkaðinn á næstu 3-4 mánuðum.

#### **Gæfusporið:**

Gæfusporið er endurhæfingarleið sem SN hefur boðið upp á undanfarin sex ár. Þessi endurhæfingarleið sem er ætluð konum hóf göngu sína sem þróunarverkefni sem þróað hefur verið undir hatti SN og í samvinnu við fagfólk SN, af Sigrúnu Sigurðardóttur lektor við Háskólann á Akureyri og doktorsnema í lýðheilsufræðum.

Gæfusporið er 14 vikna endurhæfing þar sem unnið er markvisst með áföll vegna kynferðislegrar misnotkunar í æsku sem og önnur áföll. Í Gæfusporinu er veitt fjölþætt ráðgjöf, stuðningur, aðhald og hvatning alla virka daga vikunnar og er tímasókn 4-6 tímar á dag. Konurnar vinna bæði á einstaklingsgrunni og í hóp. Einstaklingsvinnan er í formi ráðgjafaviðtala, svæðanudds, höfuðbeina-



og spjaldhryggsmæðferðar, sálfræðiviðtala, fjármálaráðgjafar, djúpslökunar og fjölskyldumeðferðar. Hópvinnan samanstendur af fræðslu, sjálfsstyrkingu, líkamsvitund, hreyfingu og sálfræðihópvinnu einu sinni í viku. Einnig var boðið upp á 30 tíma listasmiðju hjá Bryndísi Arnardóttur í SÍMEY.

### Brúin:

Í Brúnni eru flestir þátttakendur í námi á eigin vegum, ýmist í framhaldsskóla eða í háskóla, en nokkrir hafa einnig stundað vinnu. Markmiðið er að styðja þátttakandann á þeirri námsleið eða í því starfi sem hann hefur valið sér. Stuðningurinn er einstaklingsmiðaður. Hóparnir hittast vikulega með ráðgjafa og er þá boðið upp á fræðslu eða að þátttakendur miðla af reynslu sinni og styðja og leiðbeina hvor öðrum. Einnig standa þeim til boða viðtöl hjá viðeigandi fagaðilum eftir þörfum s.s. sálfræðiviðtöl, fjármálaráðgjöf, félagsráðgjöf, heilsuráðgjöf, náms- og starfsráðgjöf og fjölskyldumeðferð. Markhópur Brúarinnar er sérstaklega þeir einstaklingar sem hafa ekki getað fótað sig í námi eða vinnu og þurfa á stuðningi og hvatningu að halda. Ekki er þörf á því að þátttakandi í þessu úrræði sé búinn að fara í undirbúningshópin heldur getur hann komið beint inn í þetta úrræði, enda ekki endilega um langtíma stuðning að ræða.

### Ráðgjöf og eftirfylgd:

*Endurhæfingartími* er 3 - 6 mánuðir.

*Markmiðið* er að veita einstaklingsmiðaða ráðgjöf og stuðning við að takast á við næstu skref í endurhæfingunni. Á þessum tímapunkti er oft verið að vinna markvisst með atvinnutenginu. Einnig getur þátttakandi verið að ljúka námi á framhalds- og/eða háskólastigi.

*Innihald* þjónustunnar er fyrst og fremst ráðgjafaviðtöl og einnig er boðið upp á hoptíma 1x í viku þar sem boðið er upp á ýmis konar fræðslu. Einnig eru hópfundirnir nýttir til að skiptast á skoðunum og veita stuðning við þau viðfangsefni sem brenna á þátttakendum hverju sinni.

*Viðvera:* Þátttakendur mæta 1x í viku á hópfundi og til ráðgjafa að lágmarki 2x í mánuði, oftast þarf.

*Markhópurinn* er þeir þátttakendur sem eru að ljúka endurhæfingu og hefja atvinnuleit eða atvinnuþátttöku og þurfa á stuðningi að halda.

### Annað:

Alltaf eru nokkrir þátttakendur sem ekki geta nýtt sér hefðbundnar endurhæfingarleiðir hjá SN. Þeim er mætt með einstaklingsmiðaðri þjónustu. Gerður er samningur þar sem ráðgjafi hjá SN styður einstaklinginn og heldur utan um þá þætti endurhæfingarinnar sem þörf er á. Ráðgjafaviðtölin skipa þar stóran sess.

### Evrópuverkefni

Starfsendurhæfing Norðurlands var þátttakandi í einu Evrópuverkefni á starfsárinu: SC2BC sem hófst í nóvember 2014.

### SC2BC - Evrópuverkefnið, From School Class to Business Class (SC2BC)



SN tekur þátt í Evrópuverkefni undir merkjum Erasmus+ sem er ein af samstarfsáætlunum Evrópusambandsins. Markmið Erasmus+ er tvíþætt; styðja við verkefni sem miða að því að auka færni og hæfni einstaklinga til að takast á við störf framtíðarinnar og tryggja



Erasmus+

nútímavæðingu mennta- og æskulýðskerfa innan þátttökulandanna 34 sem taka þátt í Erasmus+. Samstarfslönd SN í verkefninu, auk Niðurlanda sem leiða verkefnið, eru Slóvenía, Búlgaría og Ítalía. Verkefnið er til þriggja ára og miðar að því að þróa námsefni og þjálfa ungt fólk sem leggur stund á verkgreinar í framhaldsskóla í frumkvöðlaðferðum, með það að markmiði að setja á fót eigin fyrirtæki að námi loknu. Annar fundur verkefnisins fór fram í Búlgaríu í september 2015 og var þar farið yfir stöðu frumkvöðlafræðslu í hverju þátttökulandi fyrir sig. Þriðji fundurinn var haldinn á Akureyri í júní þar sem ræddar voru niðurstöður prófana á námsefni, sem byrjuðu í hverju landi í lok árs 2015 eða byrjun árs 2016. Námsefnið var annars vegar prófað undir handleiðslu Kristjáns Jósteyssonar með hópi hjá SN. Á sama tíma var námsefnið prófað undir handleiðslu Ólafs Jakobssonar með litlum hópi nemenda á Hvammstanga úr Dreifnámi Fjölbrautaskólans á Sauðárkróki. Önnur tilraun var sett af stað í október 2016 í samvinnu með SSVN með þátttakendum sem gáfu sig fram eftir auglýsingu. Þeirri tilraun lauk í byrjun 2017 með góðum árangri sem verður tíundaður í árskýrslu 2017.

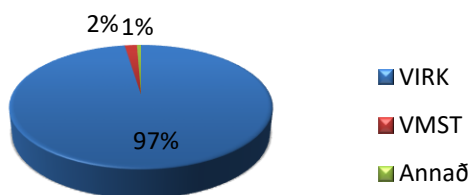


Mynd 4: Starfsmenn SC2BC á fyrsta fundi verkefnisins í Niðurlöndum

## Tilvísanir árið 2016

### Fjöldi tilvísana

Heildarfjöldi tilvísana á árinu 2016 var 165. Á bak við tilvísanafjöldann eru 120 einstaklingar. Fleiri en ein tilvísun var fyrir suma þátttakendur.



Mynd 5. Fjöldi tilvísana til SN 2015 var 165

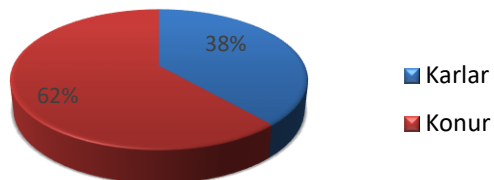
Frá VIRK starfsendurhæfingarsjóði barst 97% allra tilvísana til SN á árinu alls 161 tilvísun. Þrjár tilvísanir bárust frá Vinnumálastofnun og ein frá Heilbrigðisstofnun Norðurlands(HSN).

Á bak við tilvísanafjölda frá VIRK voru 116 einstaklingar.

Á árinu fengu 130 einstaklingar þjónustu (129 árið 2015). Flestum var vísað til SN af VIRK starfsendurhæfingarsjóði, alls 116 einstaklingum. Frá Vinnumálastofnun komu 3, og frá öðrum komu 11 þátttakendur.

### Kynjaskipting

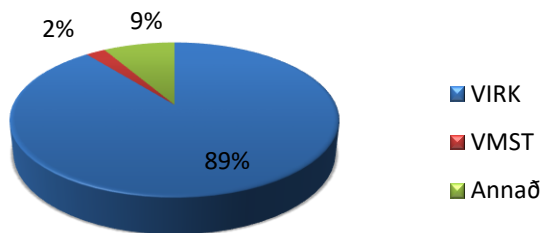
Í þjónustu voru 80 konur (62%) og 50 karlar (38%)



Mynd 6. Kynjaskipting

### Tilvísendur þeirra sem fengu þjónustu á árinu 2016

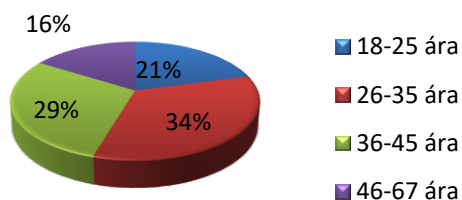
Flestum þátttakendum sem nýttu þjónustu á árinu var vísað frá VIRK eða 89%.



Mynd 7. Tilvísendur þeirra sem fengu þjónustu hjá SN 2016

### Aldursdreifing þátttakenda í starfsendurhæfingu 2016

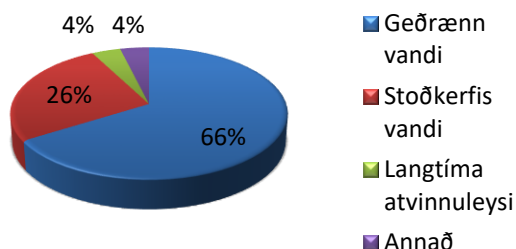
Meðalaldur þátttakenda var 35 ár.



Mynd 8. Meðalaldur þátttakenda var 35 ár

## Ástæða tilvísana

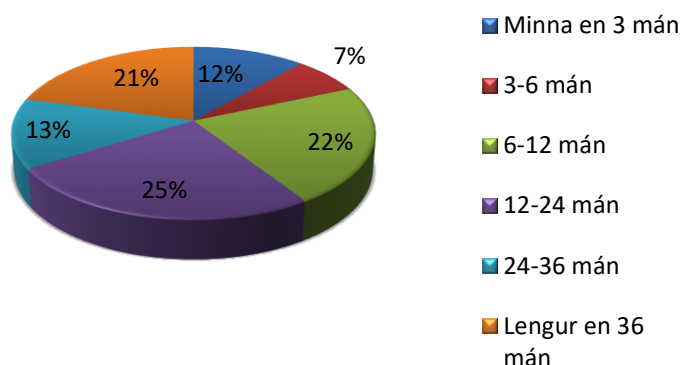
Þegar ástæða tilvísunar er skoðuð kemur í ljós að 86 einstaklingum (66%) var vísað vegna geðröskunar, (var 61% 2015), 36 einstaklingum (26%) vegna stoðkerfisvanda, (var 34% 2015), fimm einstaklingum (4%) vegna langtíma atvinnuleysis, (var 3% 2015), og fimm einstaklingum (4%) var vísað af öðrum orsökum, (var 2% 2015).



Mynd 9. Ástæða tilvísunar

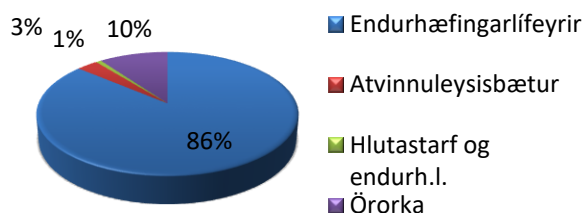
## Hve lengi frá vinnu

Við komu í starfsendurhæfingu hafa 59% verið lengur en eitt ár fjarverandi frá vinnumarkaði. Árið 2015 höfðu 56% þátttakenda verið frá vinnu lengur en eitt ár.



Mynd 10. Hve lengi frá vinnu við komu í endurhæfingu

## Framfærsla á endurhæfingartímanum



Mynd 11. Framfærsla við komu í endurhæfingu

Flestir þátttakendur eru á endurhæfingarlífeyri við komu í endurhæfingu og á endurhæfingartímanum, eða um 86% þátttakenda (112 þátttakendur). Á örorku voru 10% (13 þátttakendur), á

atvinnuleysisbótum 3% (4 þátttakendur). Einn var í launuðu hlutastarfi og með endurhæfingarlífeyri.

Heildarfjöldi endurhæfingarplássa á starfsárinu voru 195 en árið 2015 voru þau 139.

<b>Endurhæfingarleiðir:</b>	<b>2016</b>
Mat á stöðu	38
Einstaklingsmiðuð starfsendurhæfing	114
Ráðgjöf og eftirfylgd	31
Gæfusporið	8
<b>Samtals</b>	<b>195</b>

Mynd 12. Fjöldi endurhæfingarplássa 2016

## Samantekt

Þegar litið er um öxl og starfsárið 2016 gert upp má segja að á seinni hluta starfsársins hafi orðið alger viðsnúningur á rekstrarstöðu félagsins. Fyrri hluti árs fór í það að rétta við hallarekstur fyrra árs og því var mikið aðhald í öllum rekstri. Vinnan á fárra höndum fyrri hluta árs og mikil undirmönnun. Þer að þakka því starfsfólki sem tóku á sig ómælda vinnu og mikið álag á þessum tíma. Tekjur af rekstri jukust um 39,2% og er það fyrst og fremst vega aukningar á seldri þjónustu til VIRK starfsendurhæfingarsjóðs. Samningur við VIRK var framlengdur á árinu um eitt ár eða til ársloka 2017. Heildartekjur jukust um 17,1%. Jákvæða afkomu ársins má fyrst og fremst rekja til aukningar í þjónustu og samdráttar í öðrum rekstrarkostnaði.

Á haustmánuðum fengum við inn tvo nýja starfsmenn sem var kærkomin viðbót í starfsmannahópinn.

Það vinnulag sem tekið var upp í samstarfi við VIRK starfsendurhæfingasjóð seinni part árs 2015 hefur verið haldið áfram og er enn í þróun. Báðir aðilar eru ánægðir með útkomuna og samstarfið er til bóta fyrir notendur þjónustunnar og minnkar álag í starfi. Þjónustan er því markvissari og allir að stefna í sömu átt. Samstarf við atvinnurekendur á svæðinu hefur aukist og hefur verið mjög ánægjulegt síðasta starfsár. Flestir taka beiðni okkar um starfskynningar fyrir þátttakendur sem eru komnir að vinnumarkaði með jákvæðni og það bera að þakka.

Vandi þeirra sem vísað er til SN er svipaður og verið hefur. Þó er hér stærri hópur en undanfarin ár af ungum fyrrum vímuefnaneytendum sem eru að kljást við alvarlegar langvinnar afleiðingar neyslunnar. Þessir einstaklingar þurfa á langtíma endurhæfingu að halda sem kallar á aðkomu margra fagstétta og samvinnu kerfa. Sveigjanleiki er mjög mikilvægur fyrir þennan hóp og hefur samstarf við VIRK starfsendurhæfingasjóð verið sérstaklega ánægjulegt á árinu hvað þennan notendahóp varðar og góður skilningur á þörfinni fyrir lengri endurhæfingartíma. Ef ekki er veittur nægur tími er hætta á að þessir einstaklingar fari aftur í gamla farið og fari á ótímabæra örorka með

Þeirri lífsgæðaskerðingu sem henni fylgir svo ekki sé talað um kostnað samfélagsins. Við þurfum sérstaklega að hlúa að þessum „hópi“ og fjölskyldum þeirra og stuðla að því að þessir aðilar auki lífsgæði sín og verði virkir í samfélaginu á ný.

Við getum gengið sátt inn í nýtt starfsár með góðan árangur og gott samstarf við samstarfsaðila SN með það að markmiði að gera góða vinnu betri.

Akureyri, 5. maí 2017,  
Geirlaug G. Björnsdóttir  
Framkvæmdastjóri

Nánari upplýsingar um Starfsendurhæfingu Norðurlands er að finna á vefsíðu SN;  
<http://www.stn.is>.